



I Conferência Nacional de  
Prefeitas e Governadoras

VII Conferência Nacional  
de Primeiras-Damas

10 agosto 2017 • São Paulo

*Lideranças femininas no enfrentamento do câncer*

## DOCUMENTO ORIENTADOR

Realização



Investidores Sociais

MERCK

NOVARTIS



Apoio



## APRESENTAÇÃO

A FEMAMA realizou no ano de 2017, pela primeira vez, buscando ampliar a participação de lideranças femininas, a I Conferência Nacional de Prefeitas e Governadoras, evento que aconteceu de forma unificada a VII Conferência Nacional de Primeiras-damas.

Foram debatidas estratégias para enfrentar o câncer, partindo de um panorama mundial da doença para a proposição de ações locais envolvendo o poder público e o terceiro setor. No encontro, estiveram presentes prefeitas, governadoras, primeiras-damas, vereadoras, deputadas e secretárias da saúde, além de lideranças femininas das ONGs associadas à FEMAMA.



**32**  
*Lideranças  
femininas*



**9**  
*Especialistas/  
Palestrantes*



**52**  
*Representantes  
de ONGs*

As participantes do evento tiveram a oportunidade de integrar uma oficina que auxiliou no apontamento de ações para o enfrentamento do câncer, dando origem a este documento orientador.

Os objetivos das Conferências são:

- ✓ *Sensibilizar e orientar as lideranças e representantes femininas sobre a temática da saúde da mulher;*
- ✓ *Promover a urgência da criação e aplicação de políticas e programas de saúde;*
- ✓ *Garantir o acesso, atendimento qualificado, tratamento ágil e adequado para o câncer da mulher.*

A FEMAMA acredita na força do impacto da atuação conjunta entre lideranças femininas e ONGs locais, a partir da elaboração e realização de estratégias de enfrentamento do câncer da mulher.

# 1 *Falta de acesso à informação sobre prevenção, diagnóstico e tratamento, levando a falta de hábitos preventivos e pouco comprometimento com a própria saúde.*



## *ações*

- ✓ *Realizar ações de conscientização sobre a importância da prevenção, diagnóstico e tratamento do câncer de mama em locais de grande concentração de pessoas;*
- ✓ *Realizar campanhas de conscientização nos meios de comunicação (rádio, revistas, jornais, internet e TV);*
- ✓ *Organizar palestras e eventos de conscientização;*
- ✓ *Sensibilizar figuras públicas (atrizes, atletas, etc.) para engajamento nas campanhas de enfrentamento do câncer de mama;*
- ✓ *Realizar ações de educação continuada para os profissionais que atuam nas equipes de saúde da família para potencializar suas capacidades de enfrentamento do câncer;*
- ✓ *Desenvolver ações de promoção da saúde junto à população (exemplo: exercícios em praça pública, grupos de caminhada coletivos, exames de saúde em locais públicos etc).*

## 2 *Acesso ao diagnóstico, prevenção e tratamento prejudicado pela distância geográfica e pela falta de acesso aos meios de transporte adequados.*



### *ações*

- ✓ *Realizar campanhas de agendamento de exames em localidades distantes dos centros de diagnóstico;*
- ✓ *Mobilizar líderes comunitárias para conscientização das comunidades sobre a saúde da mama;*
- ✓ *Firmar parcerias com Forças Armadas para ações de conscientização, realização de exames e atendimento médico em locais de difícil acesso;*
- ✓ *Prover hospedagem para as mulheres de localidades distantes que precisam de tratamentos em centros de referência;*
- ✓ *Pressionar o Poder Legislativo para criação de lei que garanta a gratuidade do transporte de pacientes com câncer e mulheres com exames agendados;*
- ✓ *Realizar campanhas de informação para os pacientes esclarecendo sobre seus direitos, inclusive sobre a gratuidade do transporte público, quando for o caso;*
- ✓ *Levar as unidades móveis de diagnóstico (carretas e barcos, por exemplo) para locais próximos as residências das mulheres.*

### **3** *Ausência de políticas públicas que auxiliem mulheres de baixa renda a realizarem o diagnóstico e o tratamento adequado da doença.*



#### **ações**

- ✓ *Realizar campanhas de conscientização com discurso específico para este público;*
- ✓ *Capacitar líderes comunitárias para conscientização das comunidades sobre o câncer de mama;*
- ✓ *Promover ações de educação continuada para os profissionais que atuam nas equipes de saúde da família para potencializar suas capacidades de enfrentamento do câncer.*

## 4 Ausência de preparo dos profissionais de saúde para que respeitem a Política Nacional de Humanização (PNH) e as características culturais da mulher.



### ações

- ✓ *Sensibilizar lideranças religiosas sobre a importância do exame de mamografia e o combate ao câncer de mama;*
- ✓ *Realizar campanhas de comunicação sobre o enfrentamento do câncer de mama em templos e locais de culto religioso;*
- ✓ *Realizar campanhas de comunicação em parceria com as pastorais da família e outros grupos religiosos de suporte/apoio;*
- ✓ *Promover ações de educação continuada para os profissionais de saúde envolvidos na realização dos exames de mamografia para atendimento humanizado das mulheres;*
- ✓ *Proporcionar ações educativas para que os profissionais de saúde compreendam e atuem sobre os aspectos psicológicos da mulher que podem ser barreiras para a realização do exame (Exemplo: medo, ansiedade);*
- ✓ *Fomentar o desenvolvimento de disciplinas sobre atendimento humanizados nos cursos técnicos e superiores da área da saúde.*

## 5 Não realização do exame de mamografia por vergonha e/ou constrangimento.



### ações

- ✓ Realizar campanhas de comunicação direcionadas para o esclarecimento sobre os procedimentos do exame de mamografia;
- ✓ Realizar atendimento das mulheres após a realização da mamografia para dissolução das possíveis impressões negativas que o procedimento tenha causado a mulher.



## 6 Não realização de exames diagnósticos por medo da dor e do resultado do exame.



### ações

- ✓ Realizar campanhas de comunicação direcionadas para o esclarecimento sobre os procedimentos do exame de mamografia;
- ✓ Realizar ações de conscientização sobre a importância da prevenção, diagnóstico e tratamento do câncer de mama;
- ✓ Orientar profissionais de saúde envolvidos na realização dos exames de mamografia para atendimento humanizado das mulheres;
- ✓ Proporcionar ações educativas para que os profissionais de saúde compreendam e atuem sobre os aspectos psicológicos da mulher que podem ser barreiras para a realização do exame (Exemplo: medo, ansiedade);
- ✓ Realizar atendimento das mulheres após a realização da mamografia para dissolução das possíveis impressões negativas que o procedimento tenha causado a mulher.

## 7 *Atendimento dos profissionais de saúde é ruim e/ou desqualificado para atender as pacientes oncológicas.*



### *ações*

- ✓ *Solicitar ao poder público a cópia dos contratos de prestação de serviços terceirizados;*
- ✓ *Analisar os contratos de prestação de serviços na observância de possíveis irregularidades;*
- ✓ *Realizar ações de educação continuada para os profissionais de saúde;*
- ✓ *Publicizar de forma ampla os concursos da área para qualificar a seleção de profissionais para o provimento dos cargos públicos na área da saúde;*
- ✓ *Orientar os profissionais da saúde para atendimento humanizado;*
- ✓ *Propor alterações no currículo das graduações em medicina para maior atenção na área de oncologia;*
- ✓ *Fomentar o desenvolvimento de disciplinas de especialização no campo da oncologia nos cursos técnicos e superiores da área da saúde;*

## 8 *Problemas nos contratos com prestadores de serviços gerando descumprimento ou insuficiência dos serviços prestados.*



### *ações*

- ✓ *Avaliar se a quantidade e os serviços contratados pelo poder público de serviços terceirizados atendem à demanda;*
- ✓ *Solicitar aos órgãos de fiscalização competentes a verificação dos contratos de prestação de serviços terceirizados.*

# 9

## Problemas estruturais nas unidades de saúde, equipamentos inoperantes e falta de insumos.

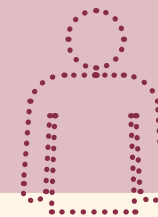


### ações

- ✓ *Adquirir equipamentos adequados de diagnóstico e tratamento do câncer para o atendimento da demanda de saúde;*
- ✓ *Firmar parcerias para aquisição de equipamentos de diagnóstico e tratamento do câncer;*
- ✓ *Buscar por doações de equipamentos para diagnóstico e tratamento do câncer;*
- ✓ *Contratar empresa especializada para realizar manutenção dos aparelhos;*
- ✓ *Formalizar contratos para manutenção permanente dos equipamentos de diagnóstico e prevenção do câncer;*
- ✓ *Observar o cumprimento adequado dos contratos de manutenção dos equipamentos celebrados pelo poder público;*
- ✓ *Adquirir insumos para o funcionamento adequado dos equipamentos (Ex.: filmes e fluídos de revelação);*
- ✓ *Buscar por doações de insumos para operação dos equipamentos e realização dos exames e tratamentos.*

# 10

*Profissionais de saúde em número insuficiente para atender as demandas, falta de profissionais para atendimento de especialidades. Falta de incentivo para realização de concursos públicos para suprir a demanda.*



## *ações*

- ✓ *Pressionar poder público para realização de concursos de provimento para cargos na área da saúde;*
- ✓ *Pressionar poder público para contratação de serviços terceirizados para atendimento da demanda;*
- ✓ *Fazer acordos com Universidades e Centros de Ensino para disposição de estudantes da área da saúde nas unidades de atendimento e programas de saúde;*
- ✓ *Promover ações educativas aos servidores para operação dos equipamentos;*
- ✓ *Criar unidades móveis de saúde para enfrentamento do câncer nas localidades mais distantes;*
- ✓ *Formalizar parcerias com Universidades para criação programas de enfrentamento do câncer nas localidades distantes.*

# 11 *O repasse de recursos financeiros é insuficiente para atender as demandas das unidades de saúde. Desatualização da tabela de procedimentos realizados pelo SUS.*



## *ações*

- ✓ *Compor movimentos de pressão para revisão da tabela SUS (Conselho Federal de Medicina, por exemplo);*
- ✓ *Criar instrumentos de transparência do gasto público;*
- ✓ *Capacitar a população para fiscalizar a aplicação dos recursos públicos;*
- ✓ *Comunicar órgãos competentes para fiscalização na observância de irregularidades na aplicação dos recursos públicos;*
- ✓ *Solicitar a criação de Comissões Especiais de Oncologia nas Assembleias Legislativas para atender as demandas que são específicas do câncer, promovendo um espaço institucionalizado para levar as demandas, como inequidade de tratamento, demora para diagnóstico, demora para início do tratamento, interrupção de tratamentos e todos os outros problemas que possam surgir em decorrência da doença.*

# 12 *Problemas na distribuição, fornecimento e desabastecimento de medicamentos oferecidos pelo SUS.*



## *ações*

- ✓ *Criação de Comissões Especiais de Oncologia, onde possam ser levadas todas as demandas da doença (em nível municipal e estadual);*
- ✓ *Criação do Registro Compulsório do Câncer para notificação obrigatória da doença e pleno cumprimento da legislação.*

# 13 *Rol de medicamentos ofertados pelo SUS está desatualizado, não atendendo as demandas da população.*



## *ações*

- ✓ *Criar movimentos para pressionar o Ministério da Saúde na adoção de novos medicamentos para o SUS (Ex.: compondo Sociedade Brasileira de Oncologia, Conselho Federal de Medicina etc.);*
- ✓ *Realizar mobilizações populares para a inclusão de novos medicamentos no rol do SUS;*
- ✓ *Participação nas consultas públicas da Conitec;*
- ✓ *Levar as demandas para deputados estaduais e/ou comissões de saúde, oncologia, uma vez que os estados tem autonomia para ter sua lista própria de medicamentos;*
- ✓ *Reunir estudos, pesquisas e pareceres médicos sobre a eficácia de medicamentos que não fazem parte do rol do SUS.*



# 14 *Demora para iniciar o tratamento*



## *ações*

- ✓ *Pressionar o poder público pela criação de um Registro Compulsório para o câncer;*
- ✓ *Aprimoramento do SISCAN (Sistema de Informações do Câncer);*
- ✓ *Pressionar o poder público pela plena implementação da Lei 12732/2012 (Lei dos 60 dias);*
- ✓ *Participar de ações de mobilização pela aprovação dos projetos de lei.*



**Acesse o documento detalhado em:**

<https://drive.google.com/drive/folders/0B3rwqKAZsSU8VGNHbXVHOU5zakU>

**Para saber mais sobre o projeto, entre em contato conosco:**

**FEMAMA**

Fone: (51) 3094.0017

[institucional@femama.org.br](mailto:institucional@femama.org.br)

Realização



Investidores Sociais



Apoio

